

DK

GB

DE

SE

FR

Brugervejledning

NESBO GF 350 A / 450 A /

600 / 800 / 1000 E & EL / 1250 EL

Ibrugtagningsregistrering.....	3
EF-overensstemmelseserklæring.....	5
Generelt.....	6
Hvordan påvirkes planten.....	7
-Fugt	
-"Fingertrykmetoden"	
-Formeringsevnen	
-Hvor anvendes metoden	
Sikkerhed med gas.....	10
Teknisk gennemgang 350 A / 450 A	11
Teknisk gennemgang 600 / 800 / 1000 E & EL / 1250 EL	14
Sikkerhed.....	15
Ophæng på redskabsbærer	16
Drift.....	18
Fejlfinding	19
Vedligeholdelse / opbevaring.....	20
Mærkning.....	21
Huskeregler	22
Service og reklamationsbestemmelser.....	23



Ibrugtagningsregistrering

DK

Nesbo a/s fremstiller kvalitetsmaskiner til professionelle brugere.
På vore maskiner ydes 12 måneders reklamationsret fra købsdato på materiale- og fabrikationsfejl.
Dele, der måtte lide heraf, erstattes af Nesbo a/s uden beregning.
Følgeskader og sliddele erstattes ikke.

BEMÆRK!

For at opretholde garantien er det forhandlerens opgave, at udfylde og indsende nedenstående
Ibrugtagningsregistrering til Nesbo a/s senest 1 måned efter leveringen til køberen.
En forudsætning for behandling af reklamationer er, at denne ibrugtagningsregistrering er indsendt
rettidig.

Dette kan gøres på vores hjemmeside www.nesbo.dk

eller ved at udfylde og indsende/scanne nedenstående kupon til: Nesbo a/s
Daniavej 31
DK-9550 Mariager
nesbo@nesbo.dk

Ibrugtagningsregistrering:

Maskinnummer	<input type="text"/>
Model	<input type="text"/>
Leveringsdato	<input type="text"/>
Slutbruger	<input type="text"/>
Adresse	<input type="text"/>
Forhandler	<input type="text"/>

EF-overensstemmelseserklæring

Fabrikant: Nesbo a/s

Daniavej 31, DK-9550 Mariager, Denmark

Telefon: +45 9858 4400

erklærer herved, at

maskine: Nesbo _____

maskinnr.: _____

dato: _____

er fremstillet i overensstemmelse med:

GF 350 A/ GF 450 A

Gasgodkendelse nr. DG 3520

GF 600 / 800 / 1000 E & EL / 1250 EL

Gasgodkendelse nr. DG 3397

Bekendtgørelse nr. 693 af 10. juni 2013, der gennemfører Europa-parlamentets og Rådets direktiv 2006/42/EF med senere ændringer, samt EMC direktivet 2004/108/EF med senere ændringer.

Standarder anvendt:

DS/EN ISO 12100:2 011 Maskinsikkerhed - Generelle principper for konstruktion
- Risikovurdering og risikonedsettelse.

Underskrift:



Peter Thomsen
Fabrikschef

Læs denne brugermanual før montering eller brug af Deres nye Nesbo ukrudtsbrænder.

I tvivlstilfælde - kontakt Deres forhandler for assistance.

Brug kun originale Nesbo reservedele til Deres Nesbo maskiner og udstyr.

Denne manual indeholder en illustreret reservedelsliste. Læs indledningen til den før bestilling af reservedele.

Definition af påskrifter

Senere i manualen vil De støde på følgende påskrifter:



ADVARSEL

Personskade/livsfare

En brugssituation af teknisk karakter eller lignende, som kan forårsage personskade eller livsfare.



FORSIGTIG

Skade på maskine eller tilbehør

En brugssituation af teknisk karakter eller lignende, som kan forårsage skade på maskine eller tilbehør.



BEMÆRK

Vigtig information

En brugssituation af teknisk karakter eller lignende, som er meget vigtig.

Ukrudtsbrænderen anvendes til at bekæmpe uønsket vegetation på en, for miljøet forsvarlig måde, uden brug af kemikalier.

For at opnå det optimale resultat, er det meget vigtigt at læse

brugervejledningen grundigt igennem, inden arbejdet påbegyndes.

Hvordan påvirkes planten

DK

Hvordan påvirkes planten?

Planter er levende og stiller som alle andre levende individer nogle basale krav til formering og overlevelse. Nogle af disse basale krav er:

- Lys
- Varme
- Fugt/væde
- Bestøvning eller frøfald

Hvis man er i stand til at frarøve planten bare ét af disse basale krav (vækstbetingelser), er den ikke i stand til at overleve det pågældende sted.

Ved varmemetoden er man i stand til at frarøve planten hele 2 vækstbetingelser:

- Fugt
- Formeringsevne

Fugt

Ved at opvarme plantens grønne område - altså blade og stængler til kogepunktet, sprænges cellerne, og planten åbner sig. Der sker således en fordampning af den synlige del af planten, men det vigtigste er, at der sker en fordampning fra rodnettet.

Planten er mest sårbar, når den er i vækst og strutter af spændstighed og velvære. Da vil den ikke være i stand til at stoppe transporten af væde fra rodnettet til bladene, og fordampningen vil være størst på dette tidspunkt. I tørkeperioder er planten sådan indrettet, at den indstiller aktiviteterne og forsøger at holde på væden i rodnettet til bedre tider.

Fordampningen vil derfor være minimal, og planten har gode chancer for at overleve angrebet.

Mange plantetyper er i vækst, bare temperaturen er oppe på 3-4 °C. En plante med en lille rod er mere sårbar end en plante med et stort rodnet. Unge planter skal have mindre varme end voksne planter. Derfor er det meget vigtigt at starte behandlingen tidligt om foråret, før væksten tager overhånd.

Hvornår har planten fået nok? Planter er forskellige fra art til art, og sårbarheden er forskellig alt efter, hvor i vækstperioden den pågældende plante befinder sig. Derfor kan man ikke med en fællesnævner sige, hvor meget en plante skal påvirkes, før cellerne sprænges.

Hvordan påvirkes planten

DK

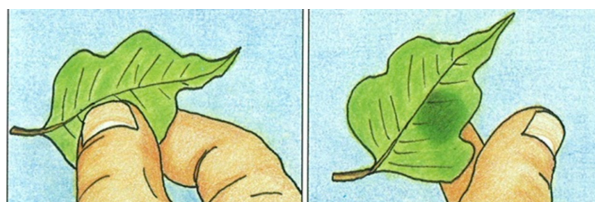
**BEMÆRK****Vigtig information**

Hvis en plante overbehandles således, at den forkuller eller brændes væk, helt ned til jordoverfladen, vil metoden ikke være effektiv, idet fordampningsfladen bliver mindre. Planten vil reetablere de ødelagte blade og i værste fald sætte nye skud fra rodnettet, dvs. behandlingen bliver negativ.

“Fingertryksmetoden”

Det kan være svært at se, om planterne har fået den korrekte behandling, idet de kan se ubeskadigede ud lige efter behandlingen. Den fulde virkning ses først efter 2-3 dage. Som kontrol kan man anvende ”Fingertryksmetoden”:

Man presser et blad let mellem to fingre. Hvis der efterlades et blivende mørkegrønt mærke, har planten fået den korrekte behandling.

**Hvornår har behandlingen den bedste effekt?**

Vi har været inde på det før: At planterne er mest sårbare som unge og i vækstperioden, men der er også andre faktorer, der spiller ind såsom vejrliget.

Metoden går jo ud på, at planterne skal udtørre. Derfor er det ikke hensigtsmæssigt at foretage behandlingen i regnvejr, da planten beskyttes af den væde, der hænger ved fra regnen. Først når væden er bragt til kogepunktet eller er fordampet, kan varmen overføres til planten – en proces som kræver både tid og energi.

Som tidligere nævnt er effekten størst, når planten er i vækst, og det er den ikke i frostvejr eller længerevarende tørkeperioder. Det er derfor ikke hensigtsmæssigt at foretage behandlinger i disse perioder. I øvrigt er brandfaren også størst i tørkeperioder.

Hvordan påvirkes planten

DK

Formeringsevne

For at videreføre generne, skal en plante være i stand til at formere sig. Dette sker ved spredning af frø.

Frø spredes på flere måder: Med fugle, andre dyr eller vinden. Selvom et areal tilsyneladende er fri for ukrudt, vil det i løbet af sensommeren og efteråret blive overstrøet med frø fra den omliggende vegetation.

Frøs spireevne ødelægges ved en opvarmning på ca. 60°C. Under et NESBO varmeskjold er der en temperatur på ca. 800°C.

Med en behandling om efteråret, hvor frøene endnu ligger ubeskyttet over jorden, vil man være i stand til at ødelægge planternes formeringsevne på det pågældende sted. Dette er en behandling, som vil have en præventiv virkning på væksten det kommende år.

Hvor kan metoden anvendes?

Flammebehandling er især effektiv på befæstede arealer som:

- Park og kirkegårdsstier
- Fortove
- Kantsten
- Overgang mellem græs og asfaltbelægning

Arealer belagt med:

- Grus
- Asfalt
- Natursten
- Betonfliser
- Mursten
- Cinders m.m.

Sikkerhed med gas

NESBO ukrudtsbrændere bruger flydende gas som energikilde. Her følger nogle generelle forhold, som er værd at vide som bruger.

Gas kaldes i flæng flydende gas, flaskegas, husholdningsgas, LPG, m.m. Det er det samme, som er i flaskerne uanset, hvad det kaldes. For nemheds skyld kalder vi det "gas" her.

Gassen er et sideprodukt, som produceres i forbindelse med raffinering af råolie og er både brand- og eksplosionsfarligt.

Gassen opbevares flydende under tryk i tanke eller flasker. Når gassen skal benyttes, skal den omformes til damp eller luftformig gas.

Det er en fordel og meget praktisk, at gassen er flydende i flaskerne/ tanken, da den flydende form gør det muligt at presse en stor energimængde i en lille volumen.

Når noget fordamper, udvider det sig - også gas. Man kan sige, at væskeformen er en pladsbesparende udgave af luftformig gas. Ved fordampning udvider gas sig 250 gange.

**Gældende for
350 A / 450 A**

Ved konstruktion af NESBO GF 350 A ukrudtsbrænder er der lagt vægt på, at brænderen skal være så sikker og enkel som muligt. Alligevel er der nogle sikkerhedskrav, som skal overholdes både af hensyn til operatøren og til omgivelserne.

I modsætning til vore andre ukrudtsbrændere, der arbejder med gas i flydende form, arbejder NESBO GF 350 A med luftformig gas (dampe). Dette medfører, at brænderen har nogle begrænsninger og ikke egner sig til kontinuerlig drift, men derimod kun til opgaver af kort varighed.

Brænderen virker på den måde, at den henter luftformig gas fra toppen af gasflasken. **Gasflasken skal derfor altid stå op.** Gasflasken kan afgive ca. 0,75–1,00 kg i timen. Brænderen har et forbrug på 2,100 kg i timen, Kapaciteten vil derfor være begrænset til ca. ½ times brug, indtil flasken igen har oparbejdet et tryk. Tryktabet ses ved, at der dannes rim på flasken. Når dette sker, har man kun ét at gøre, nemlig at vente på, at flasken af sig selv oparbejder trykket. Dette ses ved, at rimen forlader flasken igen.

Betjening

- Montér flasken. Benyt kun danske husholdningsflasker 5 eller 11 kg til "click-on"-regulator. Stil flasken på kærrens platform over hjulene, og spænd den godt fast med bespændingen
- Kontroller, at trykregulatoren er lukket (drejes med uret). Montér derefter regulator på flasken
- Åbn helt op på flaskeregulatoren, drej mod uret
- **Træk sikkerhedsgrebet op mod håndtaget og hold den der**
- **Tænd omgående ved at trykke tænd knappen ned på kontrolpanelet**
- Brænderen slukkes når sikkerhedsgrebet slippes
- Ved genstart gentages ovennævnte procedure (**markeret med rødt**)
- Når arbejdet indstilles for kortere eller længere tid lukkes flaskeregulatoren og afmonteres fra flasken
- Når brænderen ikke er i brug, fjernes trykregulatoren fra flasken
- Ved driftssvigt: Begynd aldrig selv at reparere ved installationerne – tilkald altid autoriseret gasinstallatør og brug kun originale reservedele

**ADVARSEL****Personskade/livsfare**

Sikkerhedsgrebet må ikke blokeres så brænderen ikke slukker automatisk, når det slippes med hånden.

Fejlfinding

Hvis brænderen ikke vil tænde, så tjek:

- Om flaskeventilen er åben.
- Om der er gas i flasken.
- Om der er strøm på batteriet, sidder i tændboks, skru hættten af og skift til et nyt AA batteri
- Om kablet til dødmandsgrebet er intakt. Re-etablér, hvis nødvendigt.
- Om tændrørskabel er korrekt monteret og intakt. Re-etablér eller skift kabel.
- Elektrode og isolering på tændrør. Udskift, hvis defekt.
- Om tændrør er placeret korrekt lige foran brænder. Skru fast, hvis nødvendigt.
Tændrørets elektroder må ikke røre ved stel.

Hvis fejlen ikke er fundet i den elektroniske del efter ovennævnte test, vil fejlen ligge i den gastekniske del. Tilkald derfor autoriseret montør.

Begynd aldrig selv at reparere ved den gastekniske del af brænderen.

Vedligeholdelse/ opbevaring

Vi anbefaler, at brænderen mindst én gang om året sikkerhedstjekkes for utætheder og slidtage.

Når brænderen forlades

Brænderen må **ikke** forlades for en kortere eller længere periode, før følgende punkter er udført:

- Luk for flaskeventilen
- Forlad aldrig brænderen, før den er afkølet, så den ikke udgør nogen fare for andre



BEMÆRK

NESBO ukrudtsbrændere er typegodkendt af de danske myndigheder og bliver produceret i overensstemmelse hermed.

Der må ikke forekomme nogen form for ændring i konstruktionen. Hvis dette er tilfældet, bortfalder NESBO's garanti og produktansvar.

Fra flydende til luftformig

Den gaskvalitet, der benyttes i dag, har et kogepunkt ved ca. -50°C . Det vil sige, at den altid vil være kogende på vore breddegrader, og der vil være tryk på flasken. Dog har kogeprocessen sine begrænsninger. Hvis der lukkes for meget luftformig gas ud af flasken på kort tid, vil processen simpelthen ikke kunne følge med, og flasken vil tabe trykket. Tryk-tabet ses ved, at der dannes rim på flasken.

Ukrudtsbrænderne (dog ikke 350 A / 450 A) er derfor forsynet med et fordampningssystem, som tvangsfordamper den flydende gas i den ønskede mængde.

Til formålet er der fremstillet en speciel flasketype, en såkaldt truckflaske (fordi den også benyttes til motorbrændstof til trucks). Flasken adskiller sig fra normale flasker ved at være forsynet med et krummet dyrør inde i flasken.

Når flasken ligger vandret og pilen på flasken vender opad, vender dyrøret nedad. Når slangetilslutningen er etableret, og flaskeventilen åbnes, strømmer der flydende gas frem til førnævnte fordamper.

**BEMÆRK****Brug gas med omtanke!**

Husk gas og gasanlæg skal altid behandles efter forskrifterne.

- Følg altid myndighedernes forskrifter om opbevaring og transport
- Benyt kun anerkendte gasleverandører

Gældende for
600 / 800 / 1000 E & EL /
1250 Pro

Kærremodel

Ved konstruktion af NESBO GF 600 E, 800 E og 1000 E er der lagt vægt på, at ukrudtsbrænderne skal være sikre, effektive, enkle og let kørende.

Ukrudtsbrænderen er bygget op over en let konstruktion og monteret med 2 hjul.

Foran er anbragt en isoleret kasse uden bund som afskærmning for de 6, 8 eller 10 dyser for henholdsvis GF 600 E, GF 800 E og GF 1000 E.

Der er i fronten af brændekassen monteret en støtterulle, for lettere kørsel.

Bag på stellet er en platform til anbringelse af en liggende gasflaske (truckflaske).

Varmeafskærmningen og gasflasken danner kontra over hjulene.

Flasken kan flyttes frem - tilbage således, at der opnås en perfekt vægtfordeling uanset flaskens vægt.



BEMÆRK

Vigtig information

Dæktryk bør være 1 - 1,5 bar.



ADVARSEL

Et for højt dæktryk kan medføre varmeskader på hjulene.

Der er ligeledes mulighed for højdeindstilling af styr, for optimal ergonomi.

Der er muligt at højdeindstille afstand fra jorden op til brændekassen, ved hjælp af de aflange huller i stellet.



BEMÆRK

Vær opmærk på, at holde så lille afstand som muligt til jordoverfladen, for bedre kontrol af varmeafgivelse.

Sikkerhed

For at undgå ukontrolleret udsivning af uforbrændt flydende gas er NESBO's sikkerhedskrav:

- **At transportere gassen i et lukket system fra gasflasken til forbrændingsdyser, og at gassen ikke kan forlade systemet uden at være antændt ved dyserne.**

Brænderen er forsynet med et elektronisk overvågningssystem bestående af:

- Tændingsboks
- Kombineret tændrør/varmeføler
- Magnetventil

Systemet fungerer på den måde, at tændrør og magnetventil aktiveres samtidig, således at der tændes ved dyserne samtidig med, at den første gas siver ud. Såfremt der ikke tændes inden for 7 sekunder, vil strømmen til magnetventilen blive afbrudt, og der lukkes for gassen.

Strømforsyningen til sikkerhedssystemet fås fra et opladeligt batteri. Batteriet har kapacitet til ca. 1 dags brug, men brænderen kan af sikkerhedsmæssige grunde ikke fungere, hvis der ikke er strøm på batteriet.

Et fuldstændigt afladet batteri kan ikke genoplades og må derfor kasseres (afladet batteri dækkes ikke af reklamationsretten).

Vi anbefaler, at batteriet stilles til opladning i den medfølgende lader hver dag efter endt brug. Laderen vil automatisk afbryde opladningen, når batteriet er opladet.



BEMÆRK

Ved manglende opladning / lav spænding på batteri, vil brænderen ikke kunne holde magnetventilen åben, og afbryde systemet.

Oplad batteriet eller udskrift.

Ophæng på redskabsbærer

DK

Montering af brænder

Brænderens monteringsbeslag skal individuelt tilpasses den aktuelle redskabsbærers konstruktion. Lad evt. redskabsbærerens leverandør udføre tilpasningen.

Det er vigtigt, at brænderen er låst fast, så den ikke kan tabes under arbejde og transportkørsel. Brænderen skal placeres således, at varmen (flammerne) blæses væk fra redskabsbæren.



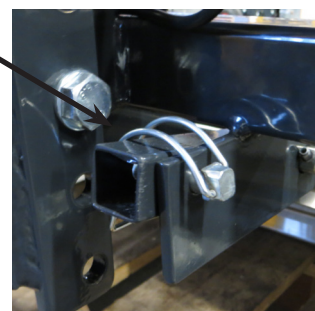
ADVARSEL

Det er meget vigtigt, at redskabsbærerens brændstofsysteem er helt tæt, så der ikke drypper brandbare væsker ned på evt. efterladte gløder.

Brænderen er forsynet med elektronisk tænd/sluk-funktion og flammeovervågning. Brænderen skal derfor være tilsluttet redskabsbærerens 12 V elforsyning, så strømmen afbrydes, når redskabsbæren stoppes.

Der kan nu tændes og slukkes på betjeningspanelet og køres frem i den ønskede og efter forholdene passende hastighed afhængig af bevoksningens tilstand.

Da der er fjederaflastning på brænderkassen, skal man husk at fjerne låsesplit i ophæng, inden brug, for at brænder vil følge terræn. Ved afmontering skal split monteres igen, inden afmontering på redskabsbærere, ellers vil ophæng og brænder klappe sammen.



ADVARSEL

Tjek om split er afmonteret inden kørsel og monteret inden afmontering igen.

Ophæng på redskabsbærer

DK

Vi har leveret en ukrudtsbrænder, hvor vi selv og myndighederne har stillet store krav til sikkerheden. Alligevel er der nogle krav, du som bruger skal overholde af hensyn til dig selv og dine omgivelser.

Før start

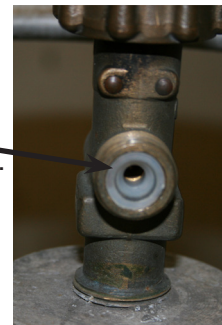
Ukrudtsbrænderen må kun benyttes udendørs, og hvor der ikke er fare for antændelse af brændbart materiale.

Benyt kun truckflasker (dem med dykrør).

- Kontrollør, om der er pakning i flasken.
Er der ikke det, returneres flasken til leverandøren.

Når pakningerne er i orden, så:

- Montér flasken liggende på flaskelejet i overensstemmelse med den anvisning, som er angivet på flasken og spænd fast med rem.



ADVARSEL

Undgå åben ild, tobaksrygning og andre antændelseskilder

- Skru slangeomløber på flaskeventilen
- Spænd godt efter med fladnøgle
- Åbn flaskeventilen
- Kontrollør ved hjælp af lækagespray om:
 - Din samling ved flaskeventil er tæt.
 - Slinger og samlinger frem til magnetventilen er tætte.

Utætheder viser sig ved, at lækagevæsken bobler.

Hvis der findes utætheder ved flaskeventilen, så:

1. Luk ventilen, kontrollør pakning igen, udskift evt. og gentag samme procedure.

Hvis der findes utætheder andre steder på slangesystemet, så:

1. Luk flaskeventilen og afmonter slange.
2. Tilkald autoriseret montør.
Uautoriserede må ikke foretage reparationer på gasinstallationer.

Drift

Førnævnte procedure anvendes hver gang, der monteres ny flaske.

Når slangesystemet er konstateret tæt, så:

- Sæt nøglen i nøgleafbryder og drej til standby mod højre, og den røde kontrollampe tænder.
- Kontrollør at ingen personer, dyr eller brændbart materiale er i nærheden af brænderkassen.

Brænderafskærmningen skal holdes tæt ved underlaget.

- **Aktivér dødmansgrebet på håndtaget og drej derefter nøglen til højre igen og slip. Brænderen og den grønne kontrollampe tændes.**
- Brænderen slukkes ved at du slipper dødmansgrebet igen eller drej nøglen mod venstre.
- Ved gentænding gentages ovennævnte procedure markeret med **rødt**.



ADVARSEL

Sikkerhedsgrebet må ikke blokeres så brænderen ikke slukker automatisk, når det slippes med hånden.

- Hvis arbejdet indstilles for en kort tid, stil da altid nøgleafbryderen på off. (den grønne kontrollampe slukkes) således at brænderen ikke kan tændes ved et uheld.
- Hvis brænderen forlades, fjern da altid nøglen.
- Brænderen må ikke forlades eller stilles ude af syne, før den er afkølet.
- Undgå altid at ukrudtsbehandle, hvor der er brandfarligt materiale såsom visne blade o. l.
- Hold altid afstand til brandbare bygninger, biler m.m.

Efter endt brug af brænderen:

- Luk flaskeventilen, tænd brænderen og lad den brænde, indtil slangen er tømt for gas.
- Fjern nøglen.
- Stil ikke brænderen i nærheden af noget brændbart og forlad den ikke, før den er afkølet.
- Sæt ledningen til opladeren i stikket på kontrolpanelet og tilslut 220V fra lysnettet.

Hvis batteriet aflades helt, kan det ikke genoplades.

Laderen vil selv afbryde opladningen, når batteriet er fuldt opladet.

Vi anbefaler, at laderen er tilsluttet, når brænderen ikke er i brug.

Fejlfinding

Hvis brænderen ikke vil tænde og den røde lampe ikke lyser, så tjek:

- Sikring i sikringsholder og udskift denne, hvis nødvendigt (Max 5 amp.)
- Om flaskeventilen er åben.
- Om der er gas i flasken.
- Om der er strøm på batteriet.
 1. Hvis ikke 100% afladet, så genoplad.
 2. Hvis 100% afladet, udskiftes batteriet.
- Om ledningen til dødmansgrebet er intakt. Re-etablér, hvis nødvendigt.
- Om tændrørskabel er korrekt monteret og intakt. Re-etablér eller skift kabel.
- Elektrode og isolering på tændrør. Udskift, hvis defekt.
- Om tændrør er placeret korrekt lige foran brænder. Skru fast, hvis nødvendigt. Tændrørets elektroder må ikke røre ved stel.

Hvis fejlen ikke er fundet i den elektroniske del efter ovennævnte test, vil fejlen ligge i den gastekniske del. Tilkald derfor montør.

Begynd aldrig selv at reparere ved den gastekniske del af brænderen.

Vedligeholdelse og opbevaring

DK

Vedligeholdelse/ opbevaring

Vi anbefaler, at brænderen mindst én gang om året sikkerhedstjekkes for utætheder og slidtage af en gasgodkendt montør.

Lad batteriet op regelmæssigt (for at vedligeholde det).

Når brænderen forlades

Brænderen må ikke forlades for en kortere eller længere periode, før følgende punkter er udført:

- Luk for flaskeventilen og sluk ikke på kontakten, før slangesystemet er helt tømt for gas
- Sluk derefter på kontakten
- Drej nøgleafbryderen på "sluk" og fjern nøglen
- Forlad aldrig brænderen, før den er afkølet så den ikke udgør nogen fare for andre.

Regler for gasslanger

Godkendelsesmærkning af slanger

Nesbo anbefaler, at leverandøren monterer et godkendelsesmærkat på slangerne, som gælder fra 2 år ad gangen, så det er dette mærkat, der angiver næste udskiftning, fremgår det årstal, der er trykt på slangen. Herved undgås ressourcespild og kasserig af ellers udmærkede slanger "fra sidste år".

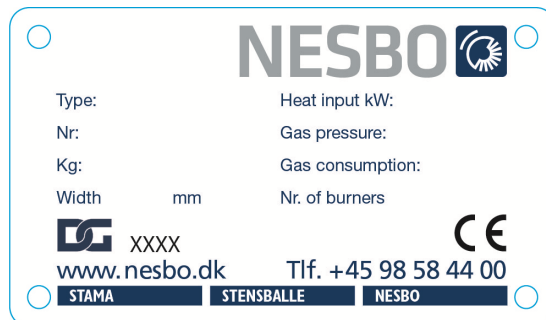


BEMÆRK

NESBO ukrudtsbrændere er typegodkendt af de danske myndigheder og bliver produceret i overensstemmelse hermed.

Der må ikke forekomme nogen form for ændring i konstruktionen. Hvis dette er tilfældet, bortfalder NESBO's garanti og produktansvar.

Typeskilt



Typeskiltet skal sikre identifikation af maskinen og indeholder følgende oplysninger:

- Typebetegnelse
- Maskinnummer
- Produktions år
- Egenvægt i kg
- DG nummer (Danish Gas Regulation)
- CE mærkning
- Gasforbrug / tryk / KW
- Fabrikkens hjemmeside og telefonnummer.

Advarsel!

For at opretholde NESBO's garanti og produktansvar skal produktet mindst en gang om året gennemgås og godkendes.

Gode huskereglar, når der arbejdes med ukrudtsbrændere:

Benyt altid arbejdshandsker!

Vær altid opmærksom på brandfare!

Benyt kun foreskrevne og godkendte gasflasker!

Gas skal behandles med respekt og omtanke!

Forsøg aldrig selv at foretage indgreb i gasinstallationer!

Benyt kun godkendte reparatører!

Service og reklamationsbestemmelse

DK

Service

Det påhviler forhandleren at levere (eventuelt montere) og igangsætte maskinen ved levering eller ibrugtagning samt at instruere operatøren i maskinens brug og vedligeholdelse (herunder efterspænding af bolte og møtrikker).

Ligeledes skal forhandleren sørge for, at brugervejledning og reservedelsliste afleveres til kunden, og at ibrugtagningsregistreringen udfyldes korrekt og sendes til Nesbo a/s senest 1 måned efter levering til brugeren. (Se side 3)

Reklamation

På Nesbo er der 12 måneders reklamationsret fra købsdato på materiale- og fabrikationsfejl. Disse dele erstattes af Nesbo a/s uden beregning. Følgeskader og slitage erstattes ikke.

Komponenter, som ikke er fremstillet af Nesbo, omfattes af reklamationsretten i det omfang, som leverandøren af de pågældende dele godkender.

Nesbo a/s forbeholder sig ret til at videregive en sådan reklamation til den pågældende leverandør og ikke træffe en afgørelse, før der foreligger et svar fra leverandøren.

Følgende overholdes ved arbejde på en reklamationssag:

- sagen anmeldes til Nesbo før påbegyndelse
- arbejdstid aftales med Nesbo og udføres af kvalificerede
- fagfolk
- eventuel arbejds løn godkendes kun til nettopris.

Fremsendt faktura på en reparation, som Nesbo ikke har givet tilladelse til, vil ikke blive godkendt.

Hvis Nesbo a/s forlanger det, skal eventuelle udskiftede dele ligeledes sendes til fabrikken franko, før reklamationen endeligt kan behandles.

Nesbo a/s alene bestemmer, hvorvidt en del skal udskiftes eller repareres.

Service og reklamationsbestemmelse

DK

Reklamationsretten omfatter ikke:

- normal slitage eller skader, der måtte opstå på grund af misligholdelse.
- skader på grund af påkørsel.
- manglende overholdelse af produktets tekniske specifikationer eller anden brug af produktet end beskrevet i brugervejledningen.

Hvis der foretages ændringer på produktet, eller der anvendes uoriginale reservedele, bortfalder enhver form for reklamationsret.

Konstruktionsændringer, som laves på fremtidige modeller, kan ikke kræves udført på eksisterende maskiner.

Husk ved reklamations- spørgsmål

Reklamationen skal ske direkte til Nesbo a/s, og reklamationsrapport med opgivelse af maskintype, produktionsnummer samt leveringsdato til kunden skal udfyldes og indsendes til os. Dette gøres med forhandlerlogin på vores hjemmeside www.nesbo.dk.

Ved reklamationsspørgsmål på importerede maskiner forbeholder vi os ret til at forelægge denne for producenten, inden der tages stilling til, om reklamationen kan godkendes.

Vore maskiner er omfattet af maskindirektivet og kvalitetskontrollen indenfor EU. Det er vores hensigt at leve op til disse krav og levere maskiner af høj kvalitet.

Mariager, den 01.06.2017
Nesbo a/s



Copyright, Nesbo a/s ©
Daniavej 31
DK-9550 Mariager
www.nesbo.dk

