

ECO **WEEDKILLER**

Vejledning

Denne vejledning er oversat fra den oprindelige vejledning på finsk

For modellerne PRO10 og PRO20 DUAL

v 1.1

EWK Finland Oy
Venakontie 4, 74130 Iisalmi
Forretnings id: FI31531998

Indholdsfortegnelse

Overensstemmelseserklæring	3
INDLEDNING.....	4
1. Sikkerhedsanvisninger	4
2. Produktoplysninger og sikkerhedsanordninger.....	5
2.1. Produktoplysninger.....	5
2.2. Sikkerhedsanordninger.....	5
3. Forberedelse til brug og betjening.....	12
3.1. Forberedelse til brug	12
3.2. Drift.....	12
3.3. Kontrol af ukrudt.....	13
3.4. Behandling af ukrudtsrødder	14
3.5. Varm højtryksvask/desinfektion	15
3.6. Kold højtryksvask	15
3.7. Slukning af maskinen	15
3.8. Afkalkning	16
4. Service og vedligeholdelse.....	16
5. Opbevaring i længere tid.....	17
6. Reservedele og teknisk support.....	18
7. Fejlfinding	19
8. Kombineret vandgennemstrømning	20
8.1. Beskrivelse	20
8.2. Betjening med kombineret vandgennemstrømning.....	20
9. Tekniske data.....	21
10. Vedligeholdelse.....	22

Overensstemmelseserklæring

Producent
EWK Finland Oy
Venakontie 4
74130 Iisalmi
Finland

Erklærer hermed,

at produktet: maskine til ukrudtskontrol med varmt vand **ECO WEEDKILLER**

Model: **PRO10 og PRO20 DUAL**

Serienummer: 12000 →

Er i overensstemmelse med følgende direktiver:

Maskindirektivet 2006/42/EF
SFS-EN ISO 12100

Den ansvarlige for den tekniske fil:

Janne Hakkarainen
Mekanisk designer
Venakontie 4, 74130 Iisalmi

Sted og dato: Iisalmi, Finland, 2.1.2020

Underskrift: _____

Marko Laakkonen
CEO

ECO
WEEDKILLER
For Better Landscaping

Venakontie 4, 74130 Iisalmi, Finland
Telefon: +358 50 4900085

INDLEDNING

Denne vejledning indeholder oplysninger til brugeren af maskinen til ukrudtskontrol med varmt vand ECO WEEDKILLER, der gælder for modellerne PRO10 og PRO20 DUAL. På følgende sider har vi til hensigt at give klare anvisninger om, hvordan produktet skal betjenes og vedligeholdes korrekt og sikkert.



Billede 1. Advarselsmærkater, der vises på maskinen

1. Sikkerhedsanvisninger

Disse sikkerhedsanvisninger er et sammendrag af de regler, der skal følges, når der arbejdes med eller vedligeholdes ECO WEEDKILLER. Ud over anvisningerne i denne vejledning skal der følges alle love og bestemmelser, der er gældende og i kraft!

Læs, og anvend følgende anvisninger:

- Brug kun ECO WEEDKILLER til det tiltænkte formål.
- Følg de anvisninger, der er givet i denne vejledning, under arbejdet.
- Sørg for, at hver enkelt bruger er fortrolig med denne vejledning, inden produktet tages i brug.
- **Enheden skal altid lukkes ned, når den serviceres eller genpåfyldes. Enheden må ikke efterlades uden opsyn, når den kører.**
- Vandstrålen må aldrig rettes mod personer, dyr, elektrisk udstyr eller andre skrøbelige overflader.
- Stik ikke en arm eller en anden kropsdel eller fremmedlegemer ind i maskinen eller foran vandstrålen eller udstødningsstyrene.
- Betjen ikke enheden, hvis den er defekt.
- Betjen ikke maskinen, medmindre afskærmningerne er på plads.
- Når der arbejdes med maskinen, skal der bruges beskyttelsesværn, f.eks. handsker for at beskytte sig mod spild af varmt vand eller varme overflader.
- Det anbefales at bruge høreværn.
- Der må ikke løsnes nogen slangeforbindelser, når maskinen kører, undtagen lynkoblingen i rensespistolen.

Derudover skal brugeren underrette følgende aspekter vedrørende transport og løft af maskinen:

- Når enheden løftes, skal vandtanken være tom.
- Brug kun de løftepunkter, der ses på billede 2, nummer 8. Sørg for, at hejseapparatet er egnet til løft.
- Under transport skal enheden fastspændes korrekt fra fastgørelsespunkterne, der ses på billede 2, nummer 7.

Produktet må ikke ændres uden først at rådføre sig med producenten! Alle ikke-godkendte ændringer kan føre til usikre situationer og garantiens udløb.

2. Produktoplysninger og sikkerhedsanordninger

2.1. Produktoplysninger

Eco Weedkiller er designet til brug som maskine til ukrudtskontrol med varmt vand og kold/varm højtryksrenser/desinfektionsmaskine.

PRO20 DUAL-version gør det muligt for to brugere at arbejde samtidig, når der kontrolleres ukrudt. Højtryksvask er begrænset til én bruger. PRO10-version er kun til én bruger.

Ukrudt kontrolleres med det varme vand, der genereres af maskinen. Almindelige anvendelser omfatter parker, legepladser, haver og andre steder, hvor der er behov for at kontrollere ukrudt.

Med desinfektionsfunktionen kan der udføres desinfektion ved hjælp af funktionen VARM VASK.

Enheden er kun designet til udendørs brug. Den kan transporteres i en varevogn, en pickup, en påhængsvogn eller en lastbil.

Inden enheden transporteres, skal det sikres, at køretøjet er egnet til transport af maskinen. Enheden skal fastspændes korrekt under transport og under arbejde. Se kapitel 1, inden enheden løftes. Sikkerhed.

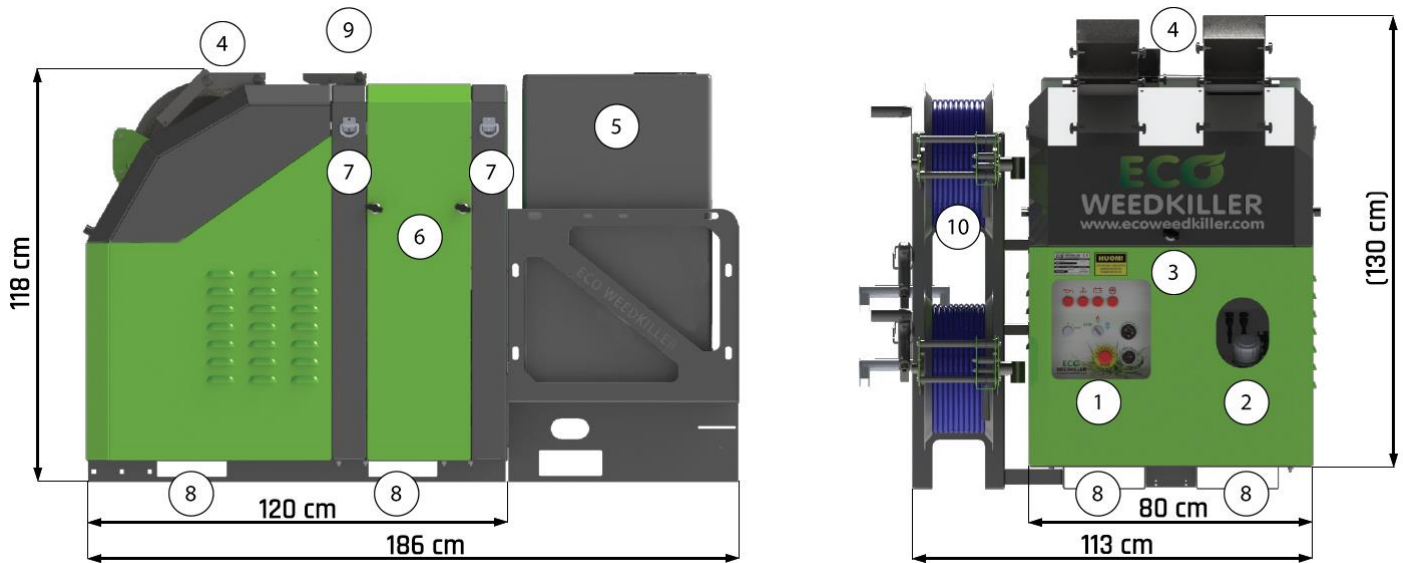
2.2. Sikkerhedsanordninger

Eco Weedkiller er udstyret med forskellige sikkerhedsanordninger, som forbedrer sikkerheden. Der må ikke justeres, ændres eller fjernes nogen af dem uden at rådspørge producenten først, eller hvis det ikke er angivet i denne vejledning.

- Omløbs-/overløbsventil: Forhindrer, at trykket stiger over den indstillede grænse
- Sikkerhedsventil: Forhindrer, at trykket stiger over den indstillede grænse

- Trykkontakt: Forhindrer brænderen i at fungere, når trykket er for lavt
- Gennemstrømningskontakt: Forhindrer brænderen i at fungere, når der ikke er vandgennemstrømning i systemet
- Kontakt for vandstand: Slukker motoren, når der løbes tør for vand
- Afskærmninger/dæksel: Forhindrer direkte kontakt med maskindele i bevægelse og virker som afskærmning mod støj og varme

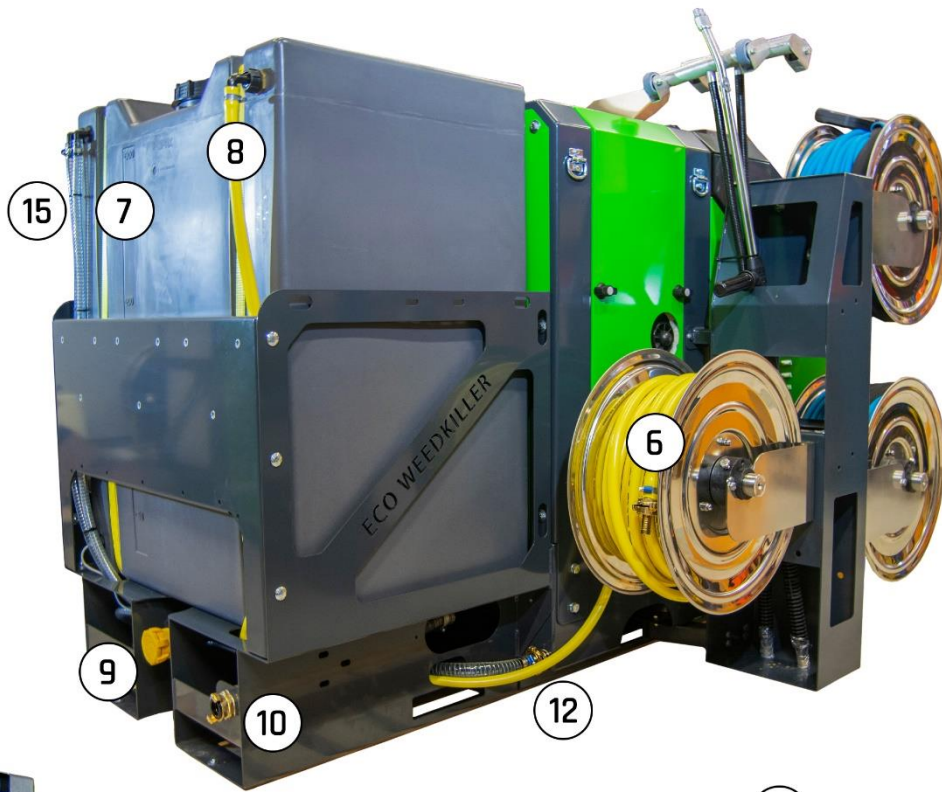
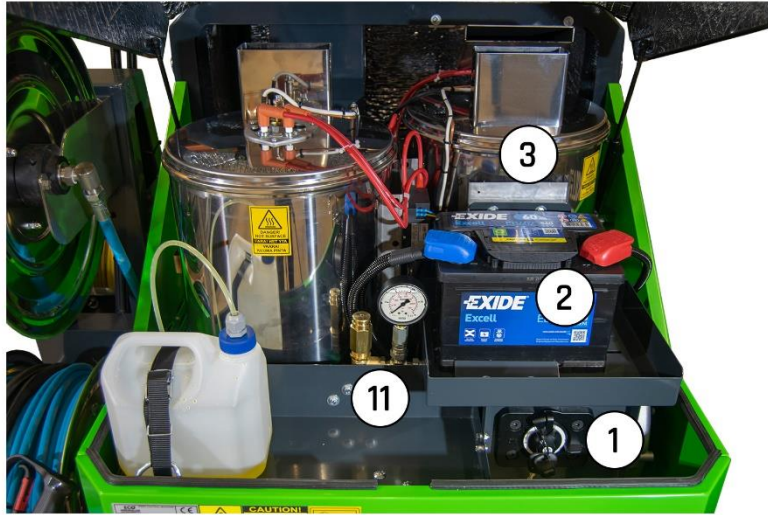
Derudover er behandlings- og renselanser udstyret med isoleringslag, der forhindrer direkte kontakt med varme overflader.



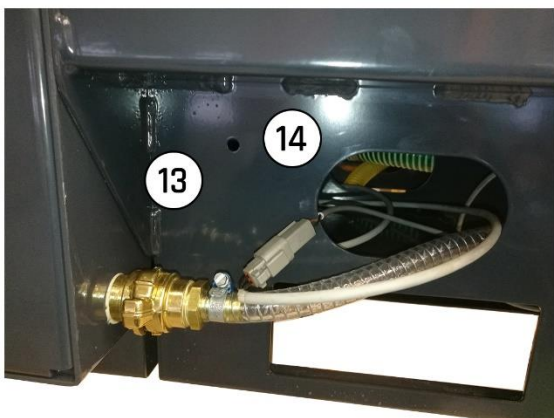
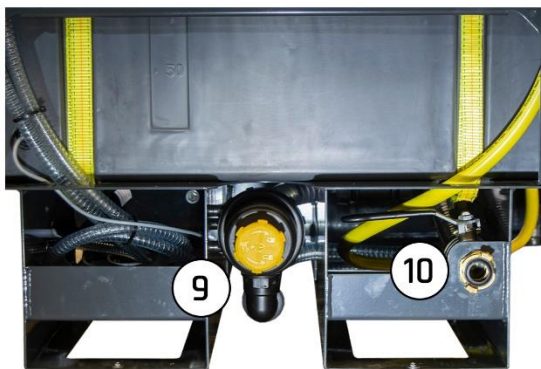
Billede 2

Billede 2:

- 1: Betjeningspanel
- 2: Genpåfyldning af brændstof
- 3: Åbningsknap til forreste luge
- 4: Justerbare udstødningsstyr
- 5: Vandtank
- 6: Sidedæksel med låse
- 7: Fastspændingspunkter
- 8: Løftepunkter
- 9: Køleluftskanal til motoren
- 10: Slangetromler



Billede 3.1



Billede 3.2

Billede 3.1-3.2:

1. Hovedkontakt
2. Batteri
3. Kedel (PRO10 x 1 stk., PRO20 DUAL x 2 stk.)
4. Behandlingslanse til ukrudt
5. Lanse til højtryksrensere
6. Slangetromle til påfyldning af vandtanken
7. Returslange til pumpe
8. Påfyldningslange og en svømmerventil inde i tanken
9. Vandfilter
10. Tømningsventil/forbindelsesventil til ekstra vandtank
11. Trykjustering og trykmåler til ØKO-tilstand
12. Tilslutningspunkt til vandindløb
13. Tilslutningspunkt til vandomløb
14. Stik til vandstandssensor
15. Overløbsslange

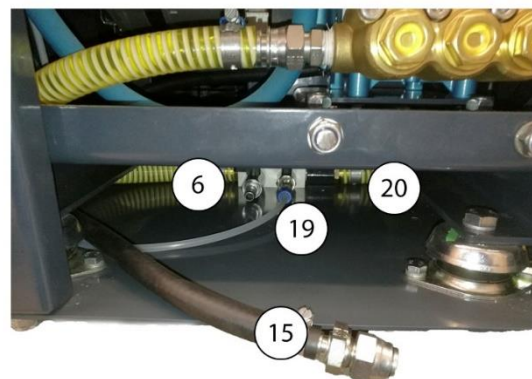
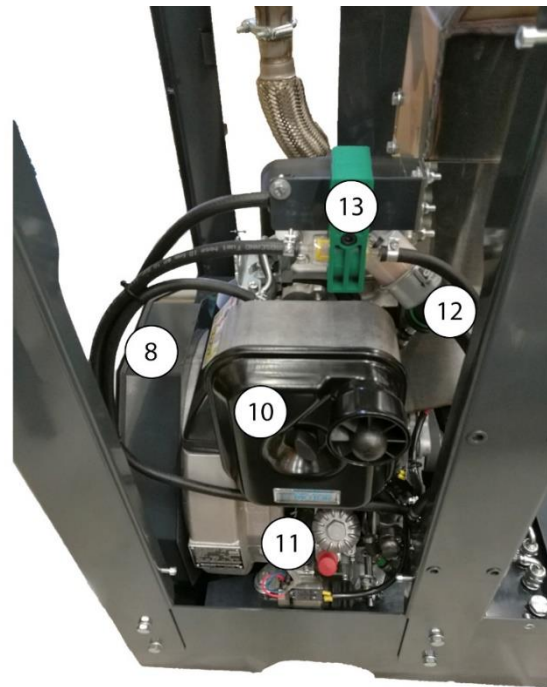
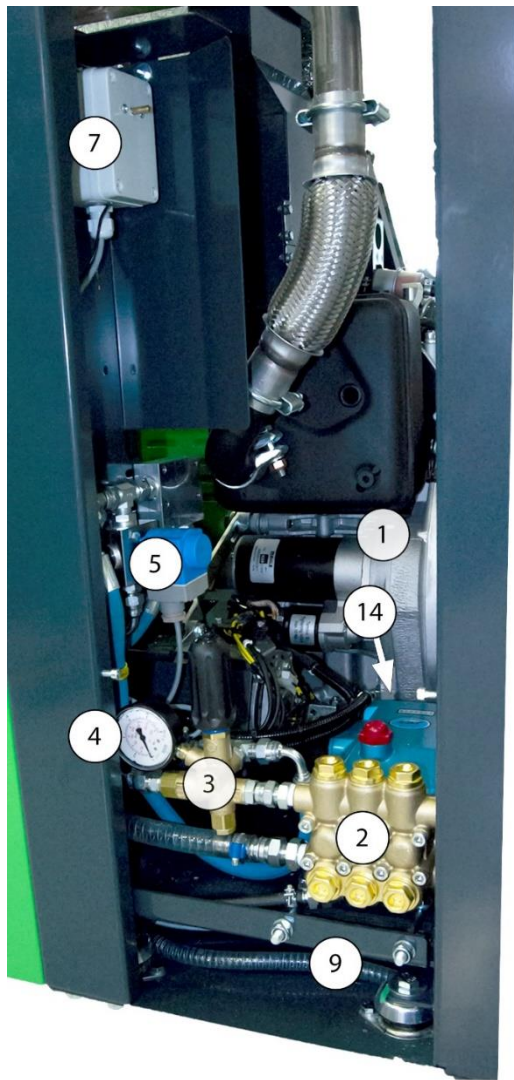
Bemærk! Placeringen af vandfilter, tømningsventil og slangetromler kan variere alt efter modellen.



Billede 4. Kontrolboks

Billede 4:

1. OLITRYK = Lampe, der angiver motorens olietryk
2. OVEROPHEDNING = Lampe, der angiver overophedning af motoren
3. LADNING = Lampe, der angiver ladningen. Når den er tændt, betyder det, at batteriet ikke oplader.
4. INTET VAND = Når lampen er tændt, er vandstanden for lav, og motoren slukkes og kan ikke startes.
5. Start:
 - 0 = Der er slukket for strømmen, sluk.
 - 1 = Enhed kører, tænd.
 - START = Starter enheden.
6. Betjeningskontakt:
 - ØKO = Tilstand for ukrudtskontrol.
 - VARM VASK (rød flamme og vanddråber) = Varm højtryksrenser/desinfektionstilstand.
 - KOLD VASK (sneflager og vanddråber) = Kold højtryksrenser og afkølingstilstand.
7. Brændstofmåler. Når lampen er tændt, skal der slukkes enheden og genpåfyldes.
8. Måler for driftstimer = Angiver enhedens driftstimer.
9. NØDSTOP = Slukker enheden, og afbryder strømmen fra kontrolboksen.

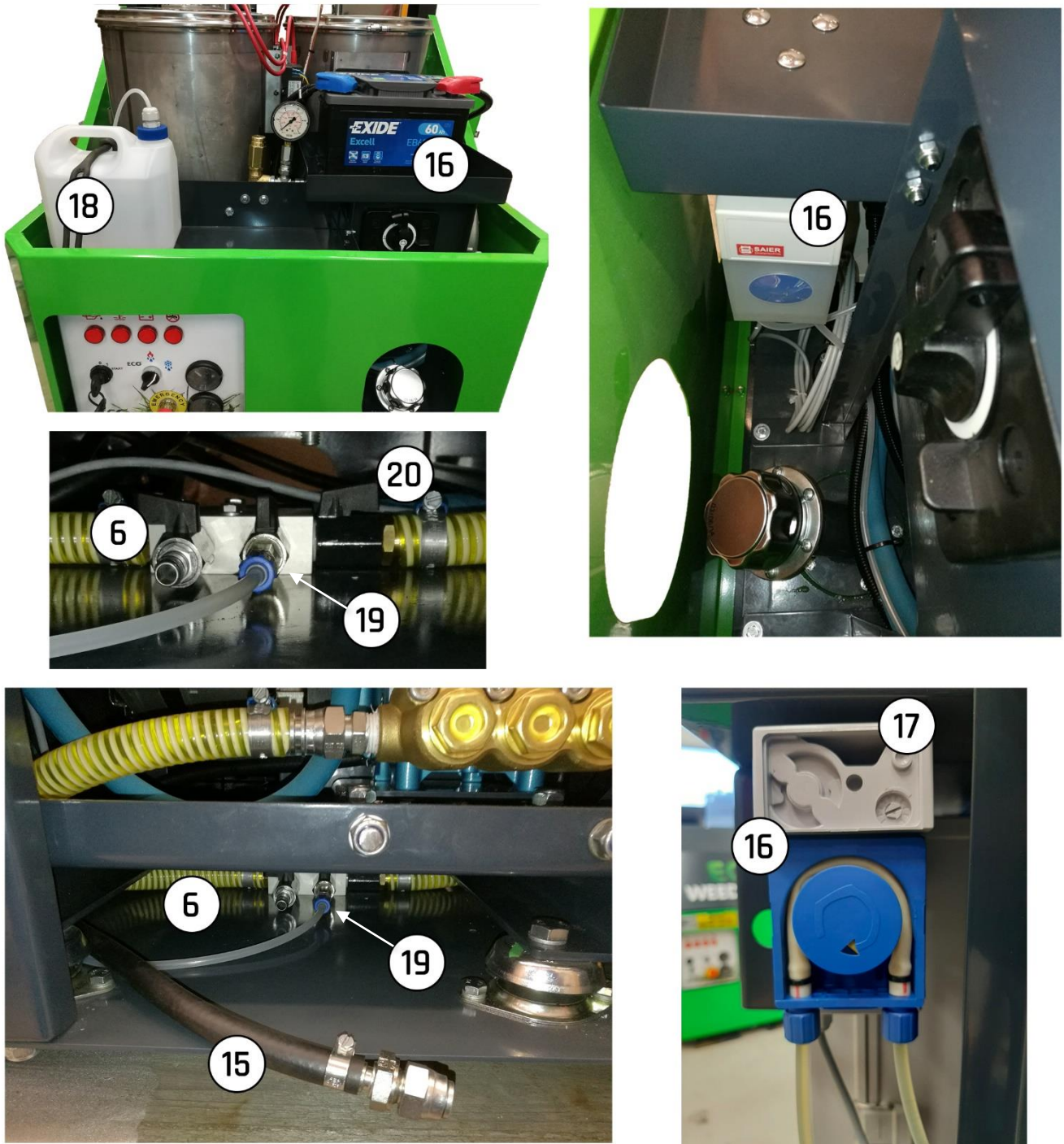


Billede 5.1-5.2:

Billede 5.1

- 1: Dieselmotor
- 2: Højtrykspumpe
- 3: Omløbsventil/overløbsventil
- 4: Trykmåler
- 5: Magnetventil
- 6: Tilslutning til trykluft og en ventil
- 7: Termostat (PRO 10 x 1 stk., PRO 20 DUAL x 2 stk.)
- 8: Bæltebeskytter
- 9: Spændebolt til bælte
- 10: Luftfilter til motor
- 11: Filter og målepind til motorolie
- 12: Brændstoffilter til motor
- 13: Brændstoffilter til kedel (PRO 10 x 1 stk., PRO 20 DUAL x 2 stk.)
- 14: Indikator for olieniveau på bagsiden af pumpen
- 15: Slange til oliedræn til højtrykspumpe

Fortsætter på næste side.



Billede 5.2

- 16: Peristaltisk pumpe til afkalkningsvæske (ekstraudstyr)
- 17: Justeringsknap til leveringshastighed for afkalkningsvæske (fra 2,5 ml/min. til 75 ml/min.)
- 18: Beholder til afkalkningsvæske (ekstraudstyr)
- 19: Indløbsslange til afkalkningsvæske og en kugleventil til at lukke ledningen, hvis der er behov for det
- 20: Kugleventil til ledningen til vandindløb

3. Forberedelse til brug og betjening

Justér ikke nogen af komponenterne uden producentens godkendelse, eller i strid med de i denne vejledning angivne anvisninger. Dette kan føre til fejlagtige resultater ved kontrol af ukrudt.

3.1. Forberedelse til brug

Kontrollér følgende, inden denne enhed tages i brug:

- Slangers og forbindelsers tilstand.
- Olieniveauerne i højtrykspumpe og motor.
- Bælternes stramhed i vekselstrømsgenerator og pumpe.
- Batteriet er tilkoblet korrekt.
- **Der er vand i vandtanken.**
- **Pumpen forsynes med vand.**
 - **Kontrollér, at forbindelserne til vandindløb og vandomløb er fastgjort korrekt (billede 3.1 og 3.2, nummer 12 og 13).**
- Kontrollér, at stikket på vandstandssensorer er tilkoblet korrekt (billede 3.2, nummer 14)
- Der er brændstof i brændstoftanken.
 - **Brug kun dieselolie eller brændstofolie (klassifikationer: EN 590 eller BS 2869 A1/A2 eller ASTM D 975 - 1D/2D)**
- Enheden er anbragt på en fast overflade og tilkoblet korrekt.
- Dækplader er på plads.

3.2. Drift

INDEN MASKINEN STARTES, SKAL DET SIKRES, AT PUMPEN FORSYNES MED VAND. START IKKE MASKINEN, MEDMINDRE DER ER VAND I VANDTANKEN, OG DEN GULE HÆTTE I VANDFILTERET ER PÅ PLADS.

1. Slå hovedkontakten TIL. Kontakten kan findes under den forreste luge. Luk lugen.
2. Drej nøglen til positionen RUN (KØR) (billede 4, nummer 5). Kontrollér brændstofmåleren, og at lampen, der angiver manglende vand, ikke er tændt.
 - Hvis brændstofniveauet er lavt, skal nøglen drejes til position 0 og brændstof påfyldes.
 - Hvis lampen for intet vand er tændt, skal der påfyldes vand i vandtanken. Kontrolllampen slukkes, når vandstanden går over den laveste grænse.
3. Start motoren.

BEMÆRK! Kontrollér, at udstødningsstyrene (billede 2, nr. 4) er åbne og justerede korrekt, inden enheden startes.

Enheden kan ikke tåle at køre uden vand. Vandtanken er derfor udstyret med en sensor for lavt niveau, som slukker motoren, når den mangler vand. Der er installeret en svømmeventil for at beskytte mod

overpåfyldning af tanken, når der bruges påfyldningsslangen. Det anbefales, at påfyldningsslangen altid holdes tilkoblet med løbende vand for at sikre en tilstrækkelig vandstand.

NÅR DER BRUGES EN ANDEN VANDTANK END DEN, DER LEVERES MED ENHEDEN, SKAL PRODUCENTEN KONTAKTES FOR AT FÅ ANVISNINGER OM, HVORDAN DEN NYE TANK SKAL MONTERES KORREKT.

3.3. Kontrol af ukrudt

Ukrudt kontrolleres ved hjælp af varmt vand. Det anbefalede arbejdstempo er 3-5 grønne kvadratmeter pr. minut alt efter væksten.

BEMÆRK! ENHEDEN SKELNER IKKE MELLEML UKRUDT OG ANDRE PLANTER. BRUGEREN SKAL VÆLGE, HVILKE PLANTER DER BEHANDLES. PLANTER, DER SPRØJTES MED VARMT VAND, TAGER SKADE.

Ligeledes kan den varme slange også forårsage en del skade på planter, hvis slangen er stille i længere tid.

Gør følgende i forbindelse med kontrol af ukrudt:

1. Sørg for, at lansen til ukrudtskontrol er koblet til rensespistolen (modeller med lynkobling), eller vælg den korrekte lanse til ukrudtskontrol.
2. Start enheden (se kapitel 3.2. Drift).
3. Vælg ØKO-tilstand fra betjeningskontakten (billede 4, nummer 6).
4. Tryk udløserpistolen, som igangsætter strømning af vand ud af lansen.

Når der nås det krævede tryk og vandgennemstrømning, startes kedlen automatisk. Kedlen opvarmer vandet til den krævede temperatur, hvilket tager et stykke tid. Derfor skal udløserpistolen trykkes, og vandet skal blive ved med at løbe, indtil der dannes damp. Derefter kan der begyndes at kontrollere ukrudt.

BEMÆRK! Når enheden er kold, kan den krævede tid til at opnå den optimale temperatur være længere end, når enheden er varm.

BEMÆRK! Når udløserpistolen slippes, slukker kedlen automatisk. Derfor skal der strømmes vand gennem systemet efter en længere pause, indtil der kan ses damp. Derefter kan der begyndes at kontrollere ukrudt.

BEMÆRK! Afhængigt af udetemperaturen kan det varme vand, der strømmer ud af dysen, danne en masse damp, og dysen kan lave en brummende lyd. Dette skyldes den høje vandtemperatur og er helt normalt.

Temperaturen af det vand, der kommer ud, når der kontrolleres ukrudt, kan af og til være for lav (ingen synlig damp og ingen hvislende lyd) eller for høj (for meget damp, meget kraftig hvislende lyd, højt tryk ved dysen). I så fald kan temperaturen justeres ved at udføre følgende trin:

- **BEMÆRK!** Det er kun muligt at udføre justering, når maskinen kører, ØKO-tilstand er valgt, og vandet skal løbe ud af systemet (udløserpistolen trykket nede).
- Vandet er for koldt (ingen synlig damp eller hvislende lyd):

- **Reducér trykket** fra sikkerhedsventilen, der sidder under den forreste luge (billede 6) ved at dreje **mod uret**. Hold øje med trykmåleren.
 - Justér kun lidt ad gangen (1-2 bar), og vent, indtil temperaturen har stabiliseret sig. Dette kan tage 1-2 min.
 - Trykket må ikke reduceres under 25 bar.
- **Vandet er for varmt (for meget damp, meget kraftig hvislende lyd, højt tryk ved dysen):**
- **Forøg trykket** fra sikkerhedsventilen, der sidder under den forreste luge (billede 6) ved at dreje **med uret**. Hold øje med trykmåleren.
 - Justér kun lidt ad gangen (1-2 bar), og vent, indtil temperaturen har stabiliseret sig. Dette kan tage 1-2 min.

BEMÆRK! Justering af sikkerhedsventilen kan kræve en nøgle størrelse 27. Sørg for, at låseringen løsnes før justering.



Billede 6. Sikkerhedsventil og trykmåler til ØKO-tilstand

3.4. Behandling af ukrudtsrødder

Det er vigtigt at få adgang til rødderne for at kunne kontrollere nogle ukrudtsarter. Dette gøres ved at udskifte lansen med spids (ekstraudstyr) med udløserpistolen. Følg derefter trinnene i kapitel 3.3 (nummer 2-4).

Når vandets høje temperatur nås, skal der holdes aftrækkeren og skubbes spidsen mod ukrudtsrødderne gennem jorden. Sprøjt varmt vand på rødderne, og træk spidsen ud.

BEMÆRK! Pas på ikke at sprøjte varmt vand mod dig selv eller andre personer, når spidsen trækkes ud af jorden.

Bemærk! Spidsen er skarp. Vær forsigtig, når der arbejdes med den.

3.5. Varm højtryksvask/desinfektion

Varm højtryksvask/desinfektion kan kun udføres af én bruger (PRO 20 DUAL) med lansen til højtryksvask (billede 3.1, nummer 5).

Gør følgende for at udføre varm højtryksvask/desinfektion:

1. Udskift/vælg lansen til højtryksvask.
2. Start enheden (se kapitel 3.2. Drift)
3. Vælg tilstanden VARM VASK fra betjeningskontakten (billede 4, nummer 6).
4. Tryk udløserpistolen, hvorefter vandet strømmer ud af lansen.

Når der nås det krævede tryk og vandgennemstrømning, startes kedlen automatisk. Kedlen opvarmer vandet til den krævede temperatur, hvilket tager et stykke tid.

3.6. Kold højtryksvask

Kold højtryksvask udføres med den samme lanse som ved desinfektion med varm højtryksvask. Gør følgende for at udføre kold højtryksvask:

1. Udskift/vælg lansen til højtryksvask.
2. Start enheden (se kapitel 3.2. Drift)
3. Vælg tilstanden KOLD VASK fra betjeningskontakten (billede 4, nummer 6).
4. Tryk udløserpistolen, hvorefter vandet strømmer ud af lansen.

Udfør kold højtryksvask.

3.7. Slukning af maskinen

Efter længere tids drift med varmt vand anbefales det at nedkøle systemet, inden det slukkes. Afkøling udføres med tilstanden KOLD VASK:

1. Vælg tilstanden KOLD VASK fra betjeningskontakten (billede 4, nummer 6).
2. Tryk udløserpistolen, hvorefter vandet begynder at strømme ud af lansen til højtryksvask eller lansen til ukrudtskontrol.
3. Hold udløserpistolen trykket ned i mindst 1 minut. I dette tidsrum køles systemets rør og slanger ned.

Når der arbejdes med modellen PRO20 DUAL, skal begge lanser/slanger køles ned, hvis arbejdet er blevet udført af to brugere

Derefter kan enheden slukkes og slangerne rulles ind. Enheden slukkes ved at dreje nøglen til position "0". Drej hovedkontakten til positionen OFF (FRA).

3.8. Afkalkning

Enheden kan udstyres med en peristaltisk pumpe (ekstraudstyr) for at forsyne systemet med afkalkningsvæske. Afkalkningsvæske forhindrer ophobning af kalk. Afkalkningsvæske skal tilsættes til systemet, når der arbejdes med hårdt vand.

Den peristaltiske pumpe (billede 5.2, nummer 16) fungerer automatisk, når der løber vand gennem systemet. Hvis der ikke løber vand, kører motoren i tomgang. Pumpen tilfører afkalkningsvæsken fra beholderen (billede 5.2, nummer 18) til systemet. Kugleventilen, der vises på billede 5.2 nummer 19, skal være åben (som vist på billeder).

Leveringshastigheden kan justeres ved at dreje justeringsknappen, som sider under den peristaltiske pumpes dæksel (billede 5.2, nummer 17). Leveringshastigheden varierer mellem 1,5 dl/time (venstre position) og 45 dl/time (højre position). Det anbefales at fastholde leveringshastigheden lav, mellem venstre og midterste position, for ikke at overdosere afkalkningsvæsken forgæves. Den optimale mængde varierer mellem ca. 0,1 og 3,5 dl/time, alt efter vandets hårdhed (1-25 °dH).

4. Service og vedligeholdelse

Inden servicering skal enheden sænkes ned på et fast, fladt underlag, og hovedkontakten slås FRA.
ENHEDEN MÅ HVERKEN SERVICERES ELLER VEDLIGEHOLDES, NÅR DEN KØRER!

Servicen skal udføres af en kvalificeret servicetekniker. Se flere detaljerede oplysninger vedrørende motorens service i vejledningen til HATZ, kapitel 8. Vedligeholdelse.

Daglig vedligeholdelse:

- Kontrollér højtryksslanger for skader. Udskift beskadigede dele med det samme.
- Kontrollér enheden for evt. synlig lækage, når enheden kører. Hvis der er synlig lækage, skal enheden slukkes og problemet løses, ellers skal producenten eller sælgeren kontaktes

Ugentlig vedligeholdelse:

- Kontrollér olieniveauet på højtrykspumpen og motoren.
- Kontrollér brændstoffiltrene.
- Kontrollér spændingen og tilstanden for bæltet på højtrykspumpen og vekselstrømsgeneratoren.
- Rengør vandfilteret (billede 3.2, nummer 9):
 - Skru den gule hætte løs ved at trykke lidt mod filterets hus og dreje den mod uret.
 - Træk den gule hætte ud, og lad vandet løbe ud af filteret
 - Skru den sorte låse ring løs, og fjern den samt filterdækslet. Nu drænes det tilbageværende vand ud af filteret.
 - Rengør filterelementet.
 - Montér filterelementet, dækslet og låseringen igen. Spænd låseringen.
 - Tryk den gule hætte kortvarigt ind i hullet. Vandet strømmer ind i filteret og tvinger evt. luft ud.
 - Skru den gule hætte på plads ved at dreje den med uret. Sørg for, at der ikke lækker vand fra filteret, og at højtrykspumpen tilføres vand.

Efter de første 50 timer:

- Udskift olien fra højtrykspumpen.
- Kontrollér, og justér om nødvendigt ventilløfterens spillerum fra motoren. Find flere oplysninger i vejledningen til Hatz, kapitel 8.

Hver 250. time:

- Udskift motorolie og oliefilter.
- Kontrollér, og justér ventilløfterens spillerum fra motoren.
- Rengør køleluftssystemet fra motoren.

Hver 500. time:

- Udskift brændstoffiltrene.
- Udskift/rengør luftfilteret fra motoren.
- Udskift olien fra højtrykspumpen.

5. Opbevaring i længere tid

Maskinen skal opbevares et tørt og varmt sted. Hvis dette ikke er muligt, skal systemet tømmes fuldstændigt for vand (slanger, vandtank, vandfilter, slangetromler osv.), eller der skal tilsættes frostbeskyttelsesmiddel. Det anbefales at tømme systemet for vand, hvis enheden skal opbevares i længere tid.

Udfør disse trin, før enheden opbevares i længere tid:

- Rengør maskinen korrekt.

- Aflad batterikablerne.
- Kontrollér tilstanden for højtryksslanger og adaptere, og udskift om nødvendigt.
- Tøm systemet for vand (a), eller tilsæt frostbeskyttelsesmiddel (b).

a) Tømning af enheden for vand. **BEMÆRK! MASKINEN SKAL SLUKKES, INDEN DER UDFØRES DENNE FREMGANGSMÅDE:**

- Luk kugleventilen fra ledningen til vandindløb (billede 5.2, nummer 20).
- Tryk, og fastgør udløserpistolen i åben position.
- Indsæt slangen til trykluft ved hjælp af en passende adapter (billede 5.1 og 5.2, nummer 6).
- Åbn kugleventilen (billede 5.1 og 5.2, nummer 6). Nu løber trykluft gennem systemet.
- Hold trykket på udløserpistolen, indtil vandet ikke længere løber ud af dem. Luk kugleventilen, og frakobl slangen til trykluft.
- Fjern evt. vand fra vandtanken og vandfilteret.

b) Tilsætning af frostbeskyttelsesmiddel:

- Tilsæt ca. 50 l vand og frostbeskyttelsesmiddel til vandtanken for at danne den krævede blanding med frostbeskyttelsesmiddel.
- Tænd for maskinen.
- Vælg ”KOLD VASK”, og tryk udløserpistolen, indtil frostbeskyttelsesmidlet begynder at løbe ud af lanssen.
- Slip udløserpistolen, og sluk maskinen.

Nu tilsættes frostbeskyttelsesmiddel til systemet. Derefter må udløserpistolen ikke trykkes, så frostbeskyttelsesmidlet ikke løber ud af systemet.

6. Reservedele og teknisk support

Kontakt producenten eller den lokale Eco Weedkiller-forhandler angående reservedele.

Producent:

EWK Finland Oy

Venakontie 4, 74130 Iisalmi, Finland

Salg: +358 50 4900085

Reservedele, teknisk support: +358 50 5710889 / janne@ecoweedkiller.com

+358 50 3313999

7. Fejlfinding

Fejl	Mulig årsag	Løsning
Motoren starter ikke	Intet vand	Tilsæt vand til vandtanken
	Nødstop er trykket inde	Træk nødstopknappen tilbage
	Intet brændstof	Påfyld brændstof i brændstoftanken
	Luft i brændstofsyste­met	Fjern al luft fra brændstofsyste­met
	Batterispænding er for lav	Genoplad, eller udskift batteriet
	Motorolie­tryk	Kontrollér motorolie­niveauet. Kontakt producenten.
	Sikring er sprunget	Udskift sikringen. Kontakt producenten, hvis problemet opstår hyppigt.
Der løber ikke vand ud, eller pumpen laver en pustende lyd	Intet vand i vandtanken	Sluk maskinen, påfyld vand i vandtanken, og kontrollér, at kontakten for vandstand fungerer
	Sugefilter tilstoppet	Rengør sugefilteret
	Sugeventil lukket	Åbn sugeventilen, og kontrollér, at pumpen tilføres vand
	Omløbs- eller sikkerhedsventil er beskadiget	Udskift beskadigede ventiler
Vand opvarmes ikke, eller brænderen starter ikke	Forkert position på betjeningskontakt	Skift betjeningskontakts position til enten ØKO eller VARM VASK
	Forkert tryk	Kontrollér trykniveauet på trykmåleren
	Termostat slået fra.	Kontrollér, at termostaten er drejet fuldstændigt med uret.
	Lav vandgennemstrømning	Rengør sugefilteret, og kontrollér, at pumpen tilføres vand
	Flammesensor fejljusteret	Korrigér flammesensorens justering (hvid tråd/sensor øverst på brænderen)
Ingen strøm i kontrolboksen	Nødstop er trykket inde	Træk nødstopknappen tilbage
	Hovedkontakt slået FRA	Slå hovedkontakt TIL
	Sikring er sprunget	Udskift sikringen. Kontakt producenten, hvis problemet opstår hyppigt.

Maskinen er udstyret med omdrejningskontrol med automatisk justering, som reagerer på vandgennemstrømningen. Omdrejningstallet kan skifte fra tid til anden under drift. Dette forårsager ikke nogen handlinger.

8. Kombineret vandgennemstrømningen

8.1. Beskrivelse

Med Pro20 Dual-version kan vandgennemstrømningen fra begge lanser til ukrudtskontrol kombineres i én lanse for at forbedre arbejdshastigheden. Én bruger kan således arbejde med en bredere lanse til ukrudtskontrol eller hurtigere. Med kombineret vandgennemstrømning er mængden af varmt vand (+100 °C), der kommer ud, ca. 20 l/min. Den maksimale lanselængde er 40 m, og der skal bruges en 3/8" slange.



Billede 8.1. Farvekodning

Valgmuligheden for højtryksvask er også forbedret. Tilstanden for højtryksvask med varmt vand genererer ca. 20 l/min vand under højt tryk ved +100 °C.

I nogle versioner kan udløserpistolen og en lanse til ukrudtskontrol være farvekodede (billede 8.1). I dette tilfælde skal der kun bruges farvekodede par (udløserpistol og en lanse) for at sikre korrekt drift af maskinen.

8.2. Betjening med kombineret vandgennemstrømning

Brugen af kombineret vandgennemstrømning styres af en 3-vejsventil (billede 8.2 og 8.3). Ved at skifte ventilens position kan kombineret vandgennemstrømning slås til og fra. Når ventilen er drejet til højre (billede 8.2), kombineres vandgennemstrømningen. I så fald kommer alt vand ud gennem den tykkere (3/8") slange. Inden ventilens position ændres, skal udløserpistolen slippes for at reducere motorens omdrejningstal.

BEMÆRK! 3-vejsventilens position må ikke ændres, når der løber vand gennem systemet (udløserpistolen trykkes). Det kan beskadige ventilen.

BEMÆRK! Når der arbejdes med kombineret vandgennemstrømning (billede 8.2), er det ikke muligt at bruge en mindre slange til ukrudtskontrol. Drej ventilen mod venstre (billede 8.3) for at kunne bruge en mindre slange til ukrudtskontrol.



Billede 8.2. Vandet kombineres i én slangetromle (3/8" slange)



Billede 8.3. Vandet løber til begge slangetromler

9. Tekniske data

Driftsspænding: 12 V

Motor: Hatz 1D81 – dieselmotor

- Effekt: 9,3 kW ved 2.600 o/min.
- Oliemængde 1,0-1,9 l (min.-maks.)
- Foretrukken olie kvalitet: ACEA - B2/E2 eller højere
API - CD/CE/CF/CF-4/CG- eller højere.

Højtrykspumpe: Cat 5CP5120

- Vandudgang: 23 l/min. ved 1.650 o/min.
- Justeret maks. tryk: 150 bar
- Justeret driftstryk:
 - For ukrudtskontrol: ca. 50 bar
 - For højtryksvask: 150 bar
- Oliemængde 0,5 l
- Foretrukken olie kvalitet: hydraulikolie ISO 68

Brænder: 93 kW, 12 V (1 stk. PRO 10, 2 stk. PRO 20 DUAL)

Kapacitet af brændstoftank: 90 l

Brændstof: Diesel

kombineret brændstofforbrug: 11 l/t (PRO 10)
20 l/t (PRO 20 DUAL)

Kapacitet af vandtank: 310 l

Målinger: 1.860 x 1.130 x 1.230

Vægt:

PRO10: 540 kg tørvægt/930 kg med fulde brændstof- og vandtanker
PRO20 DUAL: 640 kg tørvægt/1.030 kg med fulde brændstof- og vandtanker

Støjniveau, der er målt 1 m fra maskinen i en højde af 1,6 m fra jorden: 88 dB

Garanteret lydeffektniveau L_{WA} : 89 dB

10. Vedligeholdelse

1. vedligeholdelse efter 50 timers drift:

Udskift olien fra højtrykspumpen

Udskift motorolie

Kontrollér, og justér om nødvendigt ventilløfterens spillerum fra motoren

Driftstimer:

Dato:

Underskrift:

Hver 250. time:

1. Udskift motorolie og oliefilter.
2. Kontrollér, og justér ventilløfterens spillerum fra motoren.
3. Rengør køleluftssystemet fra motoren.
4. Kontrollér højtryksslanger og ventiler for lækage – udskift om nødvendigt.

Hver 500. time:

5. Udskift brændstoffiltrene.
6. Udskift/rengør luftfilteret fra motoren.
7. Udskift olien fra højtrykspumpen.
8. Udskift højtryksslanger og sikkerhedsventil.

